

Memòria

2020

MÉS DE 15 ANYS

MOBILITAT INTERNACIONAL

Jobre't'ebre

ÍNDEX

1. L'Associació Obre't Ebre - 4
2. Dades - 6
3. Descripció dels serveis - 7
4. Serveis tècnics especialitzats - 11
5. Serveis d'orientació, formació i inserció - 12
6. Recursos - 14
7. Col·laboració - 15



En el context actual **L'Associació Obre't Ebre** ha desplegat les mesures sanitàries, preventives, d'organització i de control necessàries per a preservar i mantenir les persones i els espais segurs i lliures de la COVID-19, amb la implementació d'un model híbrid d'atenció, presencial i telemàtica, tot mantenint la qualitat dels serveis i centrat en les persones.

S'ha incorporat de manera eficient les indicacions de les autoritats sanitàries i administratives, amb noves metodologies de treball, creativitat i recursos propis que més enllà de la seva utilitat durant el període de pandèmia han demostrat la seva eficiència en l'optimització de recursos i caldrà mantenir-les.

S'ha iniciat el servei d'**Oficina de Mobilitat Itinerant**, en col·laboració amb la Coordinació Territorial de Joventut de les Terres de l'Ebre del DTASF amb presència mensual a les 4 comarques, en les Oficines Joves de cada territori, per apropar la mobilitat internacional a les persones joves i entitats. Si bé el context de la COVID-19 ha limitat la mobilitat internacional, han estat més el nombre de persones joves assessorades per poder fer mobilitats i s'ha incrementat de 4 a 9 les entitats de les Terres de l'Ebre que han realitzat acollida de joves. **Hem assessorat a 8 entitats**, hem fet 12 xerrades sobre experiència de mobilitat i 18 formacions en línia, amb un total de 224 persones assistents.

Iniciem també la col·laboració amb l'**Agència Catalana de Joventut** per oferir els serveis del Catàleg de la Xarxa Nacional d'Emancipació Juvenil en l'àmbit de la mobilitat internacional. Tot i el context, el servei s'ha readaptat en modalitat telemàtica hi ha impartit formació específica a professionals de l'àmbit de la joventut, tallers adreçats directament al jovent de tota Catalunya i la creació de material tècnic per a l'assessorament a joves i professionals.

Reeditem el programa **TLN Mobilicat**, que tot i el context de la COVID-19 ha permès la mobilitat internacional a 25 joves, en tres fluxos diferents, per realitzar una estada de pràctiques de més de 2 mesos a Itàlia i Portugal. S'ha acollit també a 12 joves en programes de mobilitat.

S'han consolidat i ampliat les Iniciatives per a l'aprenentatge de la llengua: accions de voluntariat i professionals per posar el coneixement del català en modalitat presencial o en línia a l'abast de tothom:

- Nova edició: Entremots
- Nova edició del programa Lletres per tothom aquest cop a l'Ametlla de Mar
- Inici de la formació lingüística Entremots a les 4 comarques de les Terres de l'Ebre.

Per últim, destaquem la nova reedició del **Programa Mas Social** enguany amb la participació de 15 joves. A més, els i les joves de Mas Social Ebre no s'aturen en la seva formació en agricultura ecològica i bioconstrucció i en la participació i coneixement de l'entorn.

Amb el compromís del consum responsable i de proximitat **Brot del Sud** ha seguit treballant per abastir clients i clientes amb les seves cistelles amb productes de temporada, ecològics i de KM0, així en la contribució a la inserció laboral de col·lectius en risc d'exclusió social mitjançant el projecte d'empresa d'inserció.

L'Associació **Obre't Ebre**

L'Associació **Obre't Ebre** és una entitat sense ànim de lucre, **dedicada a la formació i la inserció laboral de persones** en situació d'exclusió social, principalment, persones joves, i a la gestió de programes de mobilitat europea i projectes de dinamització comunitària.

- **Fomentar els valors** i la **cohesió social**, en zones rurals amb menys oportunitats.

- **Oferir** un present amb més il·lusions, emocions i just a través de l'educació en valors.

Missió:

- **Promoure la igualtat d'oportunitats** i la cohesió de la població de les zones rurals, davant la manca de recursos per a les persones joves, especialment d'aquestes zones i promoure la participació activa i l'empoderament per tal d'enfortir i desenvolupar les seves capacitats i habilitats i millorar la qualitat de vida.

- **Oferir assistència i suport a joves i infants** mitjançant els programes educatius, de participació i de voluntariat.

- **Desenvolupar accions** que afavoreixin el desenvolupament de les competències de les persones.

Visió:

Respon a la necessitat de treballar per a la **igualtat d'oportunitats** i la **cohesió de les persones joves**, infància i persones adultes a les Terres de l'Ebre.

- **Les persones** són l'eix central de la nostra acció social i atenem de manera individualitzada a les seves necessitats.

- **L'esperit transformador**, implicació activa en el desenvolupament i la transformació de la realitat del nostre territori.

Valors:

- **Promoure la participació i la corresponsabilitat amb les entitats** i persones amb les quals es treballa apostant pel treball en equip i en xarxa.

- **Sostenibilitat**, aplicació de tots els principis d'eficiència en el dia a dia i en tots els projectes i accions que es realitza, a fi d'evitar al màxim l'impacte ambiental.

- **Coherència**, els projectes i les accions són el reflex dels objectius de l'associació.

Any de vinculació a la Coordinadora Sinergia Social:



2017

Col·lectius



Infància, adolescència i joventut



Programes d'atenció especialitzada a infants i persones joves en situació o risc d'exclusió social per afavorir el seu empoderament i inclusió social.



Diversos públics, serveis d'inserció laboral i sensibilització



Programes d'**orientació laboral, formatius i professionalitzadors adaptats a les necessitats de diferents col·lectius** per una millora d'oportunitats i de l'ocupació.

Àrees de serveis



FORMACIÓ

Formació i educació com a via de generació d'oportunitats d'ocupació.



OCUPACIÓ

Plans d'emprenedoria i creació de llocs de treball per a col·lectius en risc d'exclusió social.

Dades 2020



2.062

Persones ateses

+ 31%*



6

Projectes gestionats



4

**Serveis tècnics
especialitzats**

2: àmbits del voluntariat inclusiu

2: àmbits de la mobilitat internacional



2

**Serveis d'orientació
laboral, intermediació
empresarial i formació
per a la millorade
l'ocupabilitat**

*Respecte a l'any anterior.

Descripció dels serveis

Tècnics especialitzats



Oficina de mobilitat

Servei tècnic especialitzat d'assessorament a entitats, administracions i persones joves en programes de mobilitat internacional per a la realització d'experiències de voluntariat internacional, pràctiques en empresa, estades formatives i laborals.

Tant en l'estada a l'estranger com en l'acollida de joves d'altres països.

Fomentant l'intercanvi d'experiències, l'empoderament dels joves i la motivació per realitzar experiències de mobilitat. Es presta mitjançant assessorament individual així com tallers, xerrades i formacions grupals.

Camps de treball

Un camp de treball és una activitat on una persona jove de diferent procedència s'integra en un grup que es compromet de forma voluntària i desinteressada a desenvolupar, durant un període de 15 dies, un treball de servei a la comunitat, ja sigui ajudant a persones, fent tasques de protecció de la natura o realitzant intervencions en el patrimoni.

Aquesta tasca es combina amb la realització d'activitats lúdiques i de lleure. Es realitza en zones geogràfiques amb un entorn humà i natural molt divers.

Voluntariat local

Activitat altruista com la principal manera d'adquirir i compartir valors i de fer una xarxa comunitària inclusiva i compromesa.

Orientació, formació i inserció



Programes de formació

Mòduls formatius de competències bàsiques, transversals i tècniques que es poden combinar en pràctiques en empresa.

Formacions adaptades per millorar l'ocupabilitat de les persones i la seva inclusió social i laboral.

Programes d'orientació i inserció laboral

Programes d'assessorament i foment de l'ocupació per a diferents col·lectius de persones en situació de vulnerabilitat i en risc d'exclusió social amb l'objectiu de dotar-les dels recursos necessaris per a iniciar itineraris d'integració sociolaboral que portin a la incorporació al món laboral.

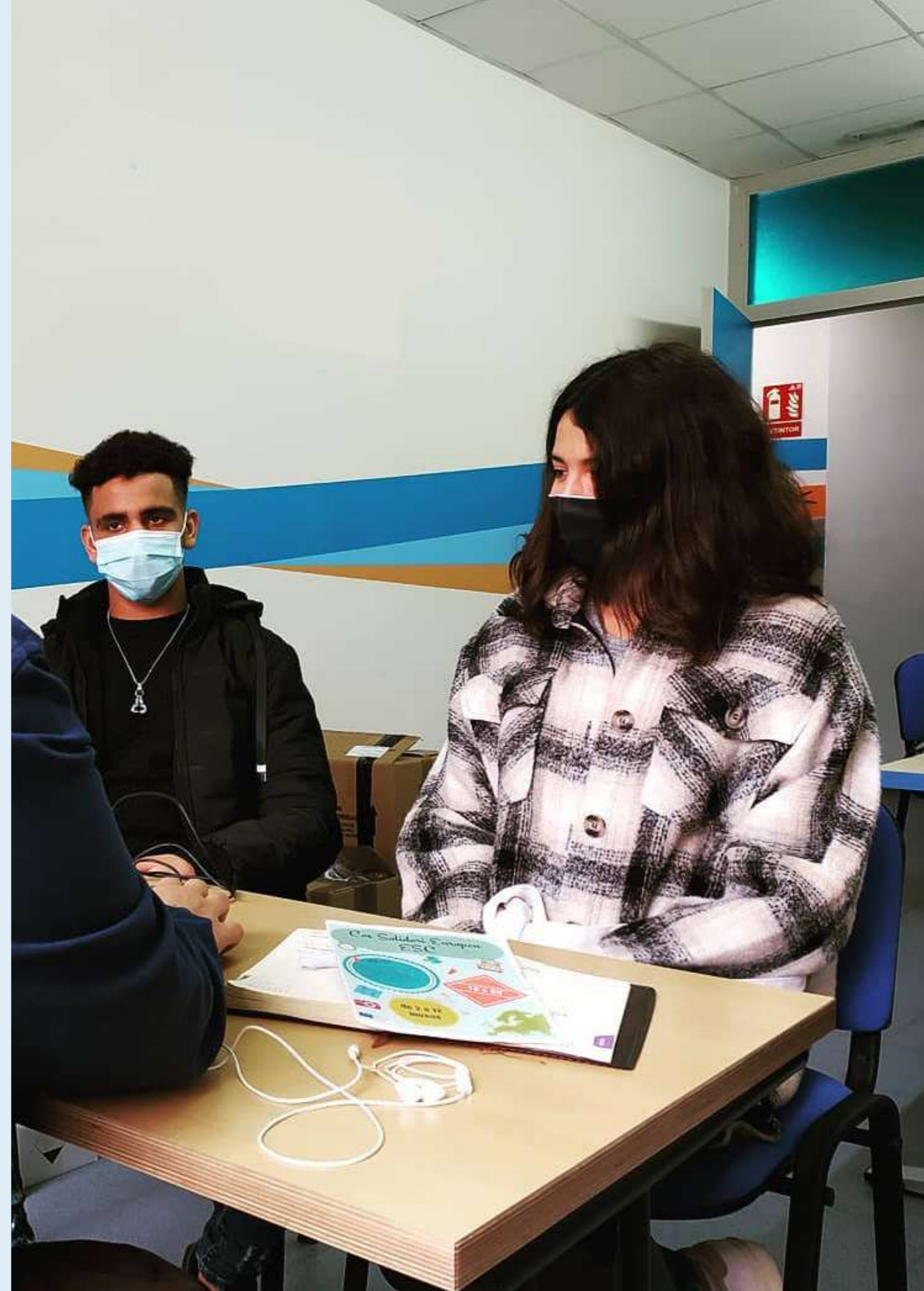
Mòduls de recerca de feina, activitats i dinàmiques grupals que ofereixen una atenció més propera, personalitzada i també individualitzada a les persones en procés de cerca de feina.

Programes d'intermediació

Serveis destinats a orientar, preparar i acompanyar a les persones en risc d'exclusió sociolaboral en l'assoliment de les competències necessàries per a la recerca de feina en general i en el procés d'incorporació al món laboral.

Amb un acompanyament personalitzat es presten serveis d'orientació laboral, capacitació en competències bàsiques, tècnic-professionals, transversals, personals i formació professionalitzadora a través de diferents recursos especialitzats.

Es cerca la col·laboració amb empreses interessades en la RSC a les que es dóna suport en la selecció de perfils per a les ofertes de feina i acompanyament a les candidatures en l'adaptació laboral.





Serveis tècnics especialitzats

Persones usuàries

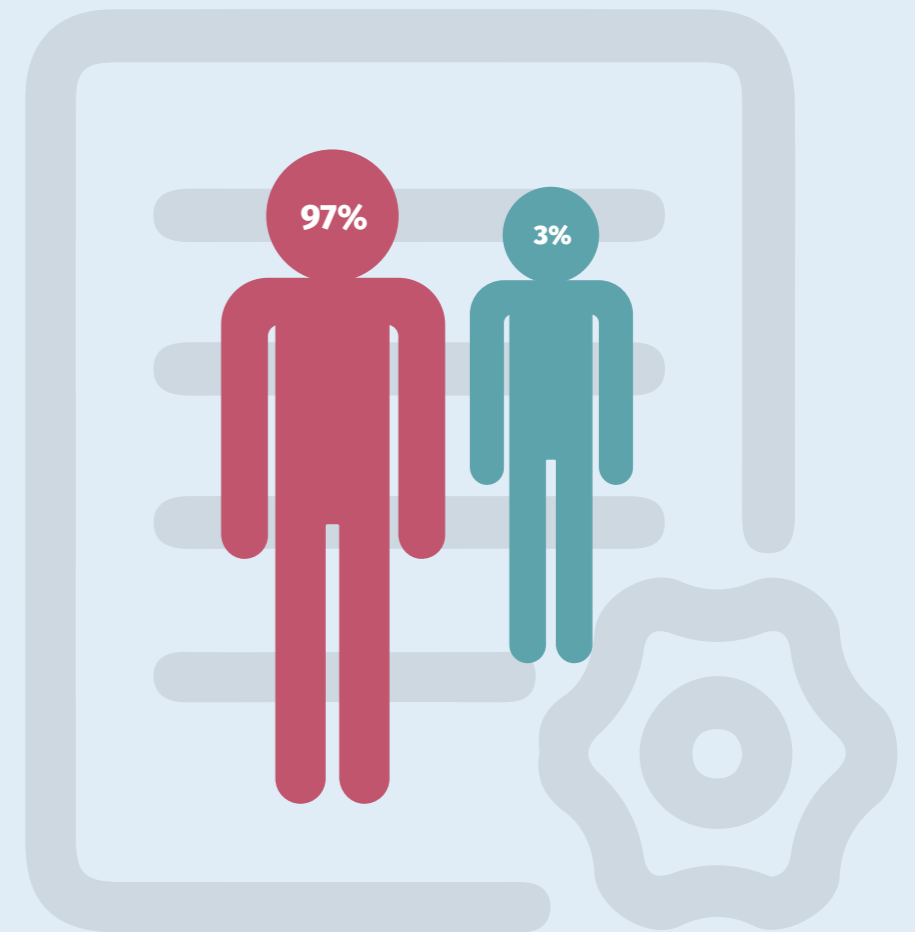
2.019



Infància, adolescència i joventut



Diversos públics, serveis d'inserció laboral i sensibilització



04 Centres i serveis

2.019 Persones usuàries

CENTRE O SERVEI

OFICINA DE MOBILITAT	299
CATÀLEG DE LA XNEJ	1.640
ENTREMOTS - PARELLES LINGÜÍSTIQUES	68
PROGRAMA DE VOLUNTARIAT LOCAL	12

USUARIS/ES COLLECTIU

Infància, adolescència i joventut	97%
Infància, adolescència i joventut	3%
Diversos públics, serveis d'inserció laboral i sensibilització	
Diversos públics, serveis d'inserció laboral i sensibilització	

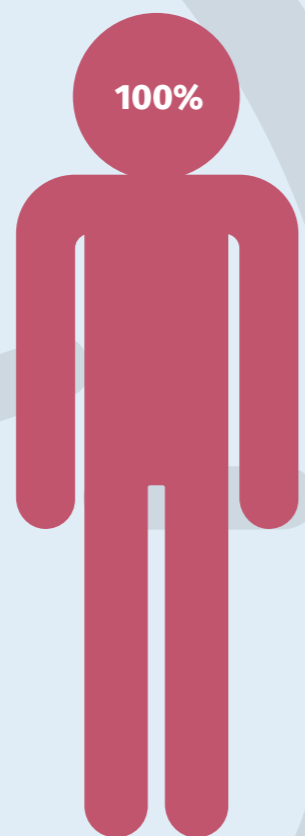
SUB-TIPUS

Serveis de dinamització, sensibilització i lleure
Serveis de dinamització, sensibilització i lleure
Serveis socials especialitzats
Serveis socials especialitzats

Serveis d'orientació, formació i inserció

Persones usuàries

43



Infància,
adolescència
i joventut

02 Centres i serveis 43 Persones usuàries

CENTRE O SERVEI

MAS SOCIAL

TLN - MOBILITAT

USUARIS/ES

18

25

COLLECTIU

Infància, adolescència i joventut

Infància, adolescència i joventut

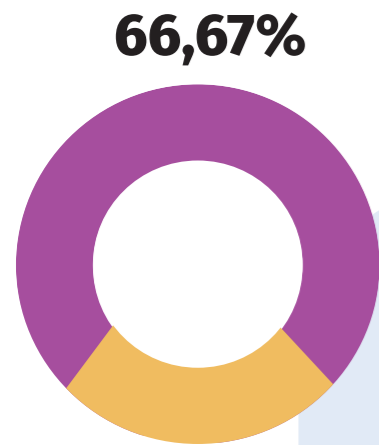


Recursos

Equip professional

Categoria professional de la plantilla

Distribució de la plantilla per gènere



HOMES | 1 (33,33%)
DONES | 4 (66,67%)
TOTAL | 5

- Personal llicenciat
- Personal qualificat

Comptes

Pressupost anual: 311.644 €

Tipologia dels ingressos	5,25% Prestació de serveis	94,75% Subvencions
Procedència dels ingressos	94,75% Finançament públic	5,25% Finançament privat



El tancament comptable segons la legislació vigent es tanca el juliol del 2021, per tant els comptes són provisionals.

Audiaxis

Col·laboració

Amb el suport i col·laboració



Ajuntament de Roquetes



Consell Comarcal del Baix Ebre



Ajuntament de Campredó



Ajuntament de Tortosa



Generalitat de Catalunya Agència Catalana de la Joventut



Càritas Diocesana de Tortosa



Generalitat de Catalunya Departament de Treball, Afers Socials i Famílies



Iniciativa d'Ocupació Juvenil Unió Europea Fons social europeu L'FSE inverteix en el teu futur



Consell Comarcal Ribera d'Ebre



GOBIERNO DE ESPAÑA MINISTERIO DE SANIDAD, CONSUMO Y BIENESTAR SOCIAL

injuve



Consell Comarcal de la Terra Alta



CONSELL COMARCAL DEL MONTSIÀ



SOC Servei d'Ocupació de Catalunya

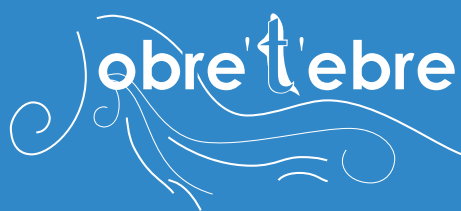


Generalitat de Catalunya Departament de Treball, Afers Socials i Famílies Direcció General de Joventut



CUERPO EUROPEO DE SOLIDARIDAD





Ja ens segueixes?



@T_EBRE

obretebre.org

Carrer del Canal, 11 - 1r pis
43520 Roquetes (Tarragona)
Tel. 97 707 63 29
obretebre@sinergia.org



Entitat membre de la Coordinadora Sinergia Social

