



Memòria

2025



Benvolgut/da,

A Obre't Ebre creiem que l'atenció a les persones joves i als col·lectius en situació de vulnerabilitat és molt més que una intervenció puntual: És un compromís ferm amb la transformació social del nostre territori. Treballem des d'un **model comunitari i inclusiu per afavorir l'empoderament de les persones joves i enfortir la capacitat d'inclusió de la societat.**

La nostra acció neix del territori i s'adreça especialment a la zona de **les Terres de l'Ebre**, on la manca d'oportunitats pot esdevenir un obstacle real per al desenvolupament personal i professional. Per això, oferim itineraris d'inserció sociolaboral, projectes de mobilitat internacional, accions formatives i espais de voluntariat que connecten les persones amb la comunitat, reforçant els vincles socials i construint una societat més cohesionada.

Apostem per una intervenció **propera, flexible i col·laborativa, basada en el treball en xarxa** i en la corresponsabilitat amb els agents locals. Acompanyem cada trajectòria des del respecte i l'escolta activa, amb la convicció que cada persona té potencial per construir el seu futur. **Aquesta memòria recull la feina feta al llarg del 2025, guiada pels valors de justícia social, igualtat d'oportunitats, sostenibilitat i compromís amb el territori.**

Susana Ibañez - Presidència / Pepa Arqué - Direcció General / Pere Molins - Secretaria General

SUMARI

01 **La Fundació** - Pàg. 6

Pàg. 8 - **Àmbit d'actuació** **02**

03 **Resum d'activitat** - Pàg. 10

Pàg. 12 - **Què fem?** **04**

05 **Polítiques transversals** - Pàg. 18

Pàg. 26 - **El més destacat a les xarxes i web** **06**

07 **Balanç econòmic i equip professional** - Pàg. 328

Pàg. 30 - **Amb la col·laboració de** **08**

LA FUNDACIÓ **OBRE'T EBRE**

Obre't Ebre és una entitat sense ànim de lucre, dedicada a la gestió de programes de mobilitat, de dinamització comunitària i a la formació i la inserció laboral de persones, principalment persones joves, en situació d'exclusió social i en la gestió de programes de mobilitat i projectes de dinamització comunitària.



Adolescència i joventut

MISSION

Fomentar els valors i la cohesió social, en zones rurals amb menys oportunitats.

Oferir un present amb més il·lusions, emocions i just a través de l'educació en valors.

Promoure la igualtat d'oportunitats i la cohesió de la població de les zones rurals, davant la manca de recursos per a les persones joves, especialment d'aquestes zones i promoure la participació activa i l'empoderament per tal d'enfortir i desenvolupar les seves capacitats i habilitats i millorar la qualitat de vida.

Oferir assistència i suport a joves mitjançant els programes educatius, de participació i de voluntariat.

Desenvolupar accions que afavoreixin el desenvolupament de les competències de les persones.

VISIÓ

Respon a la necessitat de treballar per a la **igualtat d'oportunitats i la cohesió de les persones joves** i persones adultes a les Terres de l'Ebre.

VALORS

- **Les persones** són l'eix central de la nostra acció social i atenem de manera individualitzada a les seves necessitats.
- **L'esperit transformador**, implicació activa en el desenvolupament i la transformació de la realitat del nostre territori.
- **Promoure la participació i la corresponsabilitat amb les entitats i persones** amb les quals es treballa apostant pel treball en equip i en xarxa.
- **Sostenibilitat**, aplicació de tots els principis d'eficiència en el dia a dia i en tots els projectes i accions que es realitza, a fi d'evitar al màxim l'impacte ambiental.
- **Coherència**, els projectes i les accions són el reflex dels objectius de la Fundació.

ÀREES



ATENCIÓ

Impulsem la inclusió social de les persones, promovent l'autonomia i l'empoderament juvenil.



FORMACIÓ

Formació no reglada i orientació laboral com a via de generació d'inclusió social.



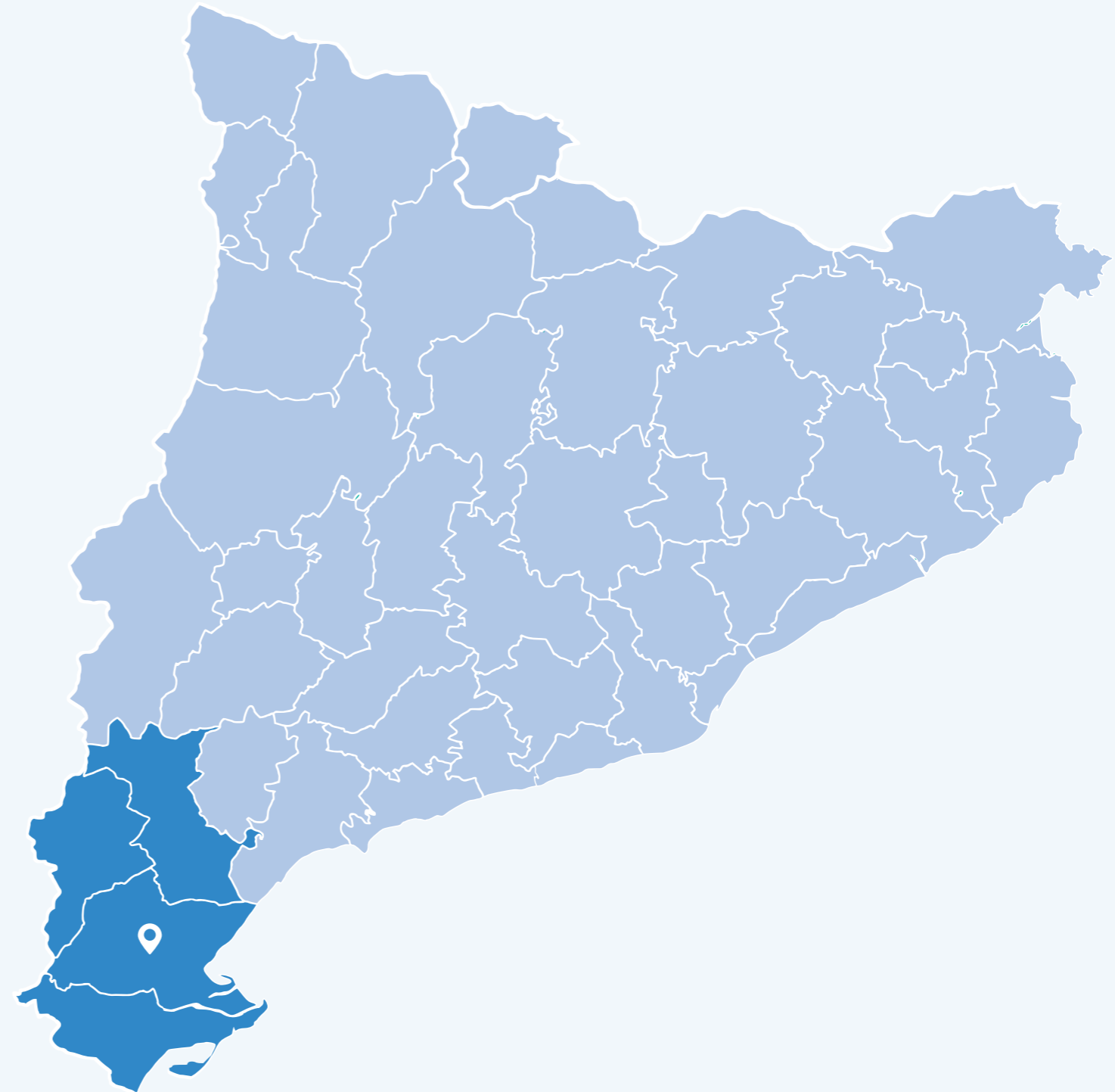
COMUNITAT

Model comunitari i inclusiu per afavorir l'empoderament de les persones joves i enfortir la capacitat d'inclusió de la societat.

ÀMBIT D'ACTUACIÓ

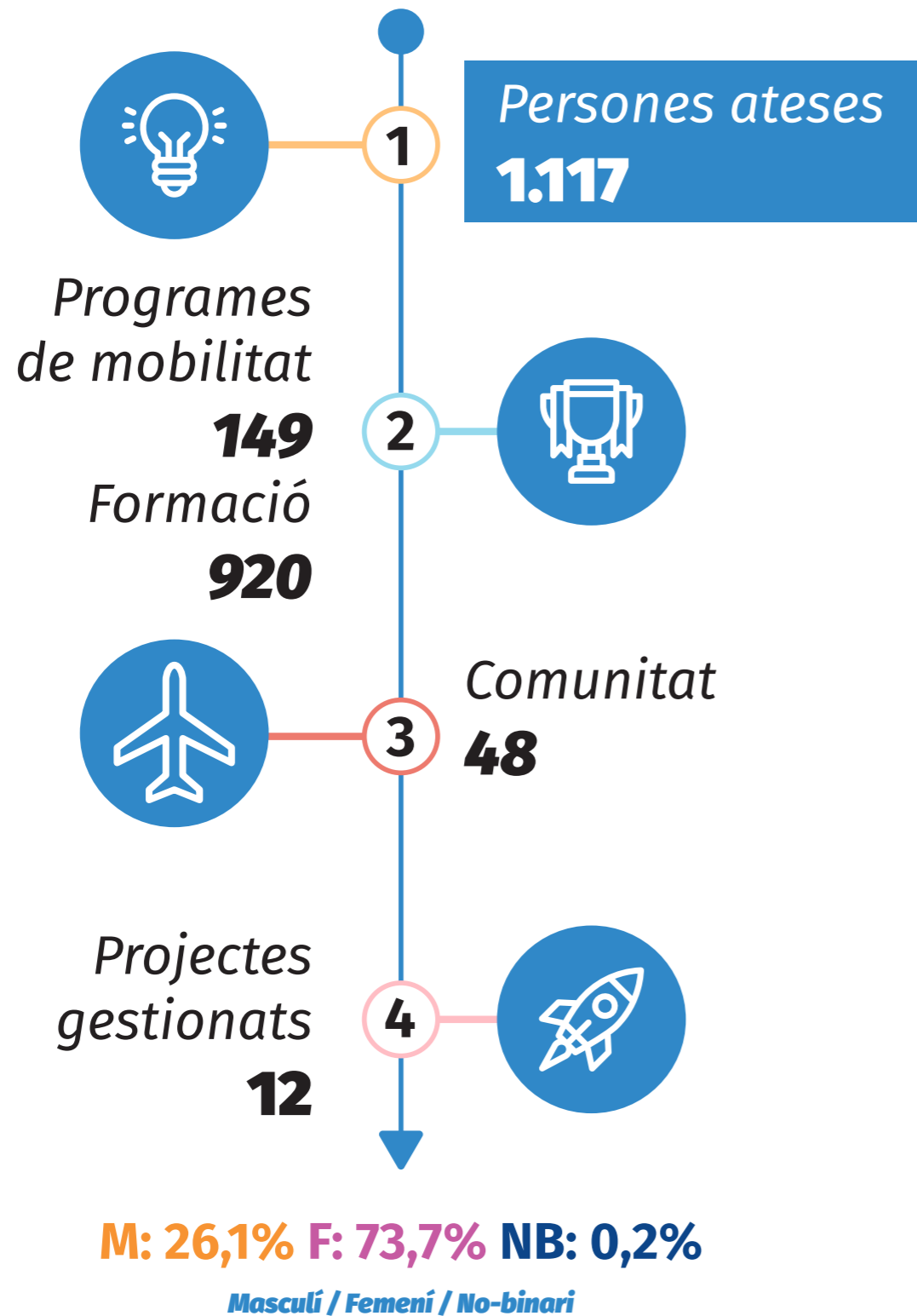
La prestació dels nostres serveis es troben a les:

Terres de l'Ebre



RESUM D'ACTIVITAT

XIFRES 2025





QUÈ FEM?

PROGRAMES DE MOBILITAT

149 participants

A l'**Oficina de Mobilitat** oferim un servei tècnic especialitzat d'**assessorament a entitats, administracions i joves en programes de mobilitat internacional** per a la realització d'experiències de voluntariat internacional, pràctiques en empresa, estades formatives i laborals. Oferim **seguiment i suport en el transcurs del projecte** de cada persona participant.



ACOLLIDA - COS EUROPEU DE SOLIDARITAT

Activitat altruista com la principal manera d'adquirir i compartir valors i de fer una xarxa comunitària inclusiva i compromesa.

Participants

12

Gènere

M: 25% F: 67% NB: 8%

INTERCANVIS INTERNACIONALS

Erasmus+ és un programa de la Unió Europea que **dona suport a la mobilitat del jovent** arreu de la Unió per millorar les seves capacitats i habilitats.

Participants

98

Gènere

M: 20,1% F: 77,6% NB: 2,3%

D'ACOLLIDA

Participants: 66

- Diversiart
- Survival

A L'ESTRANGER

Participants: 32

- Just change it
- In our hands
- Where I feel safe

CAMPS DE TREBALL

Els camps de treball són **activitats de voluntariat** que consisteixen a realitzar projectes i serveis en una comunitat que acull el grup de **joves d'entre 14 i 29 anys**.

Participants

28

Gènere

M: 23% F: 77% NB: 0%

ENVIAMENT - COS EUROPEU DE SOLIDARITAT

El **Cos Europeu de Solidaritat (CES)** ofereix la possibilitat a **joves de 18 a 30 anys** d'ampliar la seva formació, viure una experiència intercultural, conèixer diferents realitats, donar suport al desenvolupament de comunitats locals i ampliar els coneixements d'un idioma a través de la participació activa en un **projecte de voluntariat** d'entre 15 dies a 12 mesos.

Participants

11

Gènere

M: 0% F: 100% NB: 0%



FORMACIÓ

QUÈ FEM?

ACCIONS DE FORMACIÓ PER LA MILLORA DE COMPETÈNCIES PER LA INCLUSIÓ LABORAL I SOCIAL

920 participants

Per l'empoderament, la millora competencial i la incorporació al món laboral de col·lectius en situació i risc d'exclusió social, oferim **programes de formació a mida i millora de competències bàsiques, transversals i professionals.**



ENTRE MOTS - PARELLES LINGÜÍSTIQUES

És un programa de **parelles lingüístiques** el qual té per objectiu **facilitar l'aprenentatge del català a persones novingudes** que no poden accedir a una formació formal, promovent-ne la inclusió a través d'una xarxa de voluntariat lingüístic.

Participants	Gènere
103	M: 32% F: 68% NB: 0%

XERRADES INFORMATIVES

Xerrades informatives relacionades amb la **mobilitat internacional i local.**

Participants	Gènere
699	M: 42% F: 58% NB: 0%

ASSESSORAMENT

Des de l'**Oficina de Mobilitat** ens desplaçem a les diferents capitals de comarca per **informar i assessorar el jovent i les entitats sobre les possibilitats de participar en programes de finançament europeu.** Així mateix, fem un acompanyament individualitzat i resolem els dubtes que puguin tenir.

Participants	Gènere
78	M: 23% F: 76% NB: 1%

PROJECTES ESTRATÈGICS - SIDE

El projecte SIDE té com a objectiu **promoure l'ocupabilitat de les persones joves, mitjançant l'impuls de professionals de l'educació juvenil que treballen amb aquest col·lectiu.** S'hi ofereixen eines i formacions ja provades anteriorment per les entitats sòcies participants en el projecte i en diferents contextos d'orientació laboral.

Participants	Gènere
40	M: 70% F: 30% NB: 0%



COMUNITAT

QUÈ FEM?

PRÀCTIQUES I VOLUNTARIAT LOCAL

48 participants



PRÀCTIQUES

Persona en pràctiques amb l'objectiu d'**adquirir competències i millorar el seu procés d'inserció.**

Participants

2

Gènere

M: 50% F: 50% NB: 0%

VOLUNTARIAT LOCAL

El voluntariat local és una eina clau per **enfortir la cohesió social, promovent la solidaritat i la participació activa** en la millora del benestar comunitari.

Participants

32

Gènere

M: 22% F: 78% NB: 0%

PROGRAMA ALMA

Programa del SOC adreçat a persones en situació de vulnerabilitat, amb l'objectiu d'**afavorir la seva integració laboral, educativa i social** mitjançant un acompanyament personalitzat.

Participants

14

Gènere

M: 50% F: 42,9% NB: 7,1%



POLÍTiques TRANSVERSALS



GESTIÓ DE LA QUALITAT I MILLORA CONTÍNUA

La **qualitat i la millora contínua** de l'entitat tenen per objectiu aconseguir l'excel·lència en els resultats, a través de **la millora contínua dels processos i la satisfacció de les persones ateses, del grup d'alumnes, les empreses/entitats i els diferents agents implicats**, envers el servei/projecte ofert per l'entitat.

PLA DE SOSTENIBILITAT

L'any 2025 seguim consolidant la incorporació del **Pla de Sostenibilitat** de l'entitat com un tret característic més en la gestió dels nostres serveis, pespecialment en la seva dimensió educativa, quan s'adrecen directament a persones. Donem per consolidada l'acció anual de sensibilització que duem a terme cada any. En aquesta ocasió, es va centrar en la commemoració del **Dia Mundial de l'Aigua**, el 22 de març. L'acció es va desenvolupar als diferents centres, on cada equip va assumir el repte de promoure bones pràctiques per reduir el consum d'aigua i fomentar la consciència sobre aquest recurs escàs sota el lema: **"L'aigua s'es(gota)!"**.



PLA D'IGUALTAT

En el marc del **Pla d'Igualtat de l'entitat** s'han mantingut les accions concretes com l'auditoria lingüística de la comunicació externa i interna de les entitats (revisió de les pàgines web, material corporatiu...), l'elaboració i difusió del catàleg de mesures de conciliació de l'entitat i el disseny de càpsules formatives per poder ser difoses i compartides amb els equips professionals, paral·lelament amb el **Pla de Formació Contínua** de l'entitat. Destacar també que el 2025 considerem consolidada l'acció de sensibilització que duem a terme cada any, ja sigui el 8 de març o el 25 de novembre. Aquest any a través de la difusió a les xarxes socials.



INNOVACIÓ SOCIAL

A la Coordinadora Sinergia Social es va impulsar el 2021 la **Comissió d'Innovació**. La innovació esdevé un tret característic de la nostra organització, i si bé és incorporada de manera transversal en totes les dimensions d'aquesta, disposem d'un **espai específic anomenat Comissió d'Innovació**. Un espai per compartir coneixement i generar idees per identificar oportunitats d'innovació multinivell, **de les entitats que hi formen part**.

En el marc del **context BANI** que ens defineix aquests anys, esdevé indispensable disposar d'aquests espais i alhora, consolidar-lo per poder impulsar **accions innovadores que millorin l'atenció de les necessitats socials emergents** amb la quàdruple viabilitat. Durant l'any 2025, a partir de les sessions de treball de la Comissió, s'han establert espais de treball sectorial, segons els col·lectius d'atenció de les entitats.

POLÍTIQUES TRANSVERSALS



RESPONSABILITAT SOCIAL CORPORATIVA

A l'entitat **tenim en compte a tots els grups d'interès** i persones a qui atenem o formem, sense perdre de vista **l'impacte social, econòmic i mediambiental que generem**.

TRANSPARÈNCIA

Actuem de forma **eficient i transparent**. Perquè la confiança és important, volem mostrar amb claredat i detall com ens organitzem i ens financem. Disposem d'un espai de transparència que agrupa **tota la informació destacada de la nostra organització**, d'acord amb el que estableix la llei de la transparència, accés a la informació pública i bon govern.



POLÍTIQUES TRANSVERSALS



CODI ÈTIC

L'entitat disposa d'un **Codi Ètic** i d'un **Canal Ètic** propis, amb l'objectiu d'establir els valors i principis d'actuació fonamentals que han de guiar l'organització. Aquests instruments orienten les normatives i els procediments interns, i defineixen les pautes de conducta bàsiques que han de seguir les persones vinculades a l'entitat.

També, subscriu el Codi Ètic de les plataformes de segon nivell de les quals forma part. Una de les eines que facilita el Codi és la **creació d'un comitè que aborda i gestiona els dilemes ètics que s'han pogut produir a l'organització.**

COMPROMÍS PROFESSIONAL

Hem aollit plans de pràctiques amb universitats i centres de formació. Participant en la tecnificació del sector incorporant nous perfils professionals que ens aporten coneixements i mirades renovades. Alhora, aquesta col·laboració afavoreix l'adquisició de competències per part de l'estudiantat universitari, tot preparant-lo per a l'exercici professional.

Entenem el desenvolupament del compromís professional com un procés continu, que implica aprendre noves habilitats, guanyar experiència i buscar maneres de millorar constantment la pràctica professional. Aquest creixement també ens permet descobrir nous interessos, assumir reptes més ambiciosos i fer una aportació cada vegada més significativa en el nostre àmbit d'actuació.



PRIORITAT ALTA: Considerant-se aquells objectius que s'alineen amb la definició missional de les entitats, i per tant la nostra actuació cerca també el seu assoliment.



PRIORITAT MITJANA: Considerant-se aquells objectius que són objecte d'assoliment a partir de l'impacte generat per la nostra forma de fer, que sobretot cerquem assolir a partir de polítiques transversals i la definició del nostre model organitzatiu.



PRIORITAT BAIXA: Són objectius amb els quals estem plenament compromesos i que s'alineen amb el tarannà de la nostra organització. Tot i que el nostre impacte directe és limitat, els tenim en compte per garantir que la nostra actuació no els contradigui.



Desplegament dels ODS a l'entitat

L'entitat desplega el Pla d'Acció impactant directament en l'assoliment dels **17 Objectius de Desenvolupament Sostenible (ODS) de l'Agenda 2030, que va adoptar les Nacions Unides, en el 2015, per posar fi a la pobresa, compromís amb el medi ambient i fer realitat de tots els drets humans de les persones, amb la finalitat de fer un món més just, pròsper i sostenible.**

En aquest marc, l'entitat centra el 2025 en l'establiment de prioritats i en la definició d'un sistema d'indicadors que permeti, a partir del proper exercici, mesurar-ne els resultats de manera quantitativa. En aquesta memòria recollim el grau de prioritització de les entitats de l'agrupació en aquest àmbit, en el marc de l'Agenda 2030.



EL MÉS DESTACAT A LES XARXES I WEB

INJUVE reconeix la Fundació Obre't Ebre com a Bona Pràctica pel seu impacte en els programes europeus Erasmus+ i el Cos Europeu de Solidaritat.



La Fundació Obre't Ebre celebra 20 anys impulsant la inclusió i la comunitat a través de la mobilitat amb un acte especial a la Torre Sant Antoni de Jesús.

Èxit de la mobilitat formativa Erasmus+ Art Your Rights a Lecce, amb 30 professionals juvenils europeus creant materials artístics per promoure els drets humans.



Dues joves del nostre programa de mobilitat participen al programa "Se fa saber" de Canal TE per compartir una experiència transformadora que les ha ajudat a créixer personalment i professionalment.



"Entre Mots" consolida el català com una eina d'inclusió a Roquetes amb més de 100 participants i el suport de 14 persones voluntàries.

BALANÇ ECONÒMIC

Fundació Obre't Ebre

Pressupost anual

613.154,71 €

Procedència dels ingressos

Ingressos públics: 98%

Ingressos privats: 2%

EQUIP PROFESSIONAL

Distribució per gènere de la Fundació Obre't Ebre

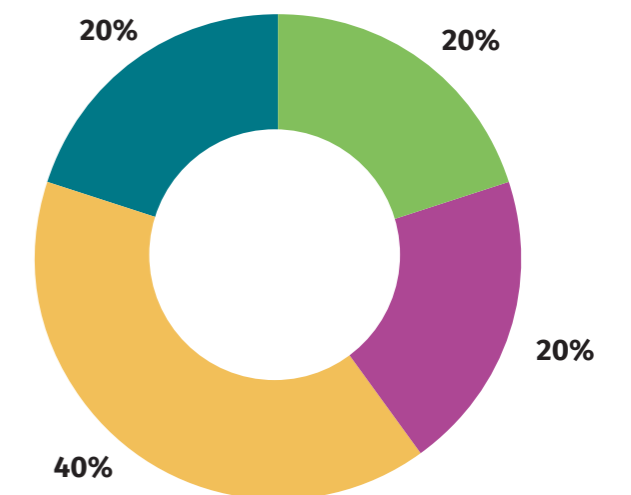
80% - **4 DONES** / 20% - **1 HOME** / 0% - **0 NO-BINARI**

Els nostres equips de professionals estan preparats per prestar un servei de qualitat ajustat a les necessitats de les persones ateses, amb un Pla Individualitzat a cada persona.



Categoria professional de la plantilla

- Serveis
- Personal administratiu
- Personal qualificat
- Llicenciats, diplomats i graduats
- Comandaments intermedis
- Altres càrrecs directius
- Màxim càrrec de l'entitat



AMB LA COL·LABORACIÓ DE:



injuve



Jobre't'ebre

Segueix-nos!



obretebre.org

Carrer del Canal, 11 - 1r pis
43520 Roquetes (Tarragona)

Tel. 97 707 63 29

obretebre@sinergia.org

 Associació
**Coordinadora
Sinergia social**